



GenbrugAvisen



Information om affald og genbrug i Fredericia Kommune

A large background image showing a dense field of crushed metal cans, with three larger cans (Maes, Coca-Cola, and Tuborg) floating in the foreground.

GENBRUGS- PLADSEN sorterer til den store guldmedalje

**Besøg i kæmpe-
kloens hule**

Læs mere side 6

**Det klæder os med
bæredygtigt tøj**

Læs mere side 8

**Køb af flis
og brænde**

Læs mere side 2



Leder

Fredericia Kommune er blandt frontløberne i arbejdet med at sikre, at affald fra borgere og virksomheder genbruges eller genanvendes så meget som muligt.

Eksempelvis har vi ikke containere til "små brændbart" på genbrugspladsen, som man ellers kender fra andre kommuner – og ikke mindst film og TV. Alt sorteres ud, og det rummer gevinster for både miljø og økonomi.

Nogle fraktioner – affaldstyper – er nemme at komme af med, mens andre giver nogle udfordringer – bl.a. store udsving i pris. Vi arbejder vedholdende på at holde så god en økonomi i afsætningen af fraktionerne som muligt.

Initiativet med at indsamle mælke- og juicekartoner har været en stor succes. Vi håber, borgerne fortsat vil sørge for, at kartonerne er tomme og rene, når vi får dem – det er vores medarbejdere i hvert fald rigtig glade for...

Vores gode tiltag og initiativer i Fredericia er blevet mødt med positiv interesse mange steder i Danmark. Hvad vi her i byen opfatter som en selvfølge, er helt nyt for andre kommuner – men det er særdeles positivt, at der rigtig er kommet gang i sorteringen på landsplan.

Vi skal dog ikke hvile på laurbærrene. Et af de vigtige punkter på vores "opgaveliste" er at forbedre faciliteterne på genbrugspladsen på Industrivej. Borgere og virksomheder skal også her møde de rigtig gode forhold, vi kender fra pladsen på Bundgårdsvej i Erritsø.



Christian Bro i det Grønne Rum i Danmarksgade 13

Det er vigtigt også at få den næste generation "med på vognen". Derfor gør vi en stor indsats for at få vores børn og unge interesseret i natur, genbrug og genanvendelse. Der laves undervisning i skoler og institutioner, og der arrangeres workshops og indbydes til f.eks. "Skraldekunst" i Det Grønne Rum i Danmarksgade. Herfra formidler vi, blandt meget andet, fortællingen om Fredericias natur og miljø, hvor affald og genbrug spiller så stor en rolle – også i en global sammenhæng.

Vil man vide mere om affald og genbrug i Fredericia kan man søge oplysninger på kommunens hjemmeside www.fredericia.dk og på facebooksiderne "Det Grønne Fredericia" og "Fredericia Kommune."



Køb af flis og brænde

Træaffald fra pleje og vedligehold af de kommunale grønne områder forarbejdes til flis.

Det betyder, at du med jævne mellemrum kan købe flis til haven til en meget fornuftig pris. Afhængig af mængde, kvalitet og evt. levering er prisen 150-200 kroner pr. rummeter.

Det er også muligt at købe brænde, enten via et sankekort eller ved selvskovning. Der er mange af de bynære skove, hvor det er let at komme til med trailer.

Ring til Jakob Gade på tlf. 2278 9489 og hør nærmere om mulighederne. Vi modtager betaling via Mobilepay på tlf. 4116 2520.

Se nærmere på kommunens hjemmeside www.fredericia.dk

På Facebooks "Det Grønne Fredericia" kan du også følge med i, hvornår vi har flis.

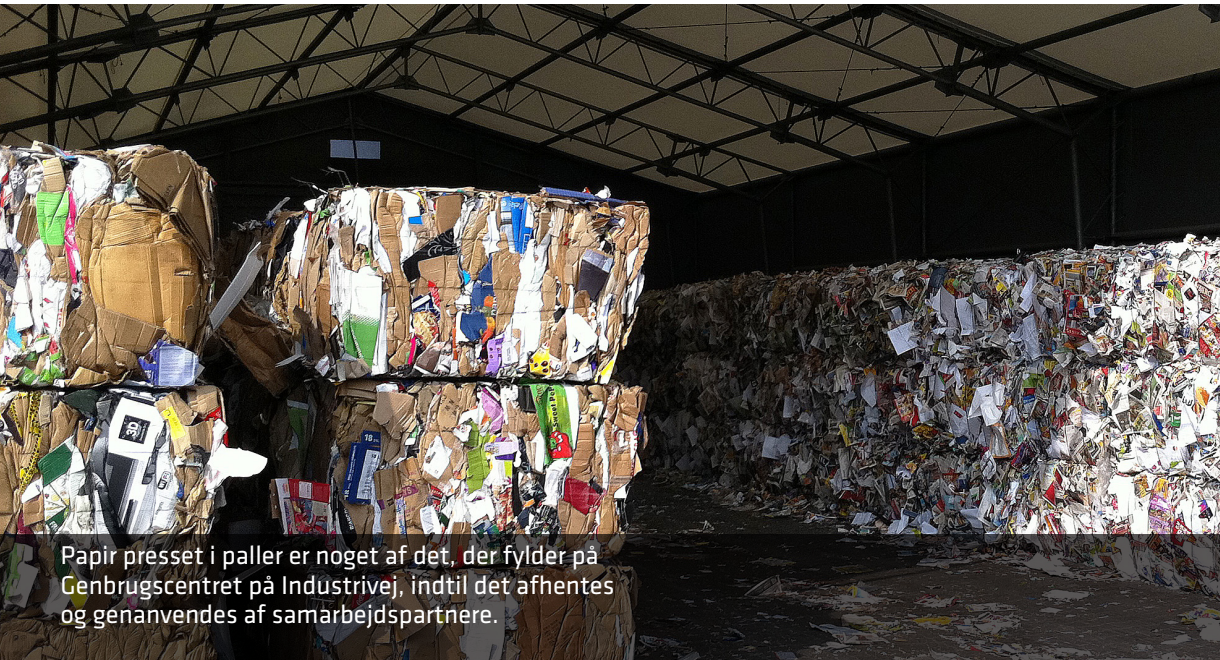
I perioder kan der også købes flis på genbrugspladserne.



Vores affald på genbrugspladsen ofte kommer i menneskehænder og ikke bare i en stor maskinel kværn. En voksenble i papircontaineren, kanyler i plastbeholderen og mælkekartoner, som ikke er tømt - det er ikke så rart, når vi håndsorterer affaldstyperne.



Fredericianerne har mange års "træning" i at sortere deres affald og er gode til det. Alligevel bliver de nok ikke arbejdsløse på Genbrugscentret lige med det første.



Papir presset i paller er noget af det, der fylder på Genbrugscentret på Industrivej, indtil det afhentes og genanvendes af samarbejdspartnere.



Fredericias Genbrugscenter får tit besøg fra andre kommuner, hvor man ikke er vant til så grundig sortering af affaldet.

Genbrugscenteret sorterer til den store guldmedalje

Affald er en genanvendelig ressource, hvis det behandles rigtigt

Næsten alle borgere kender byens genbrugspladser og forstår deres funktion, for de fleste kommer i løbet af året forbi med eksempelvis haveaffald, pap, plastic, dåser eller andet.

Men de færreste ved, at der ved siden af pladsen på Industrivej ligger et stort Genbrugscenter, hvor meget af materialet fra genbrugspladserne og fra indsamlingen af genbrug hos borgerne bliver sorteret og derefter solgt eller bortskaffet til genanvendelse. Mange - også kolleger i Fredericia Kommune - aner ikke, vi eksisterer. Det er lidt ærgerligt, for vi bestrider en vigtig funktion i hele affaldsbehandlingen, konstaterer daglig leder Henning Linnet.

Han pusler med tanken om at holde et stort åbent hus-arrangement, så interesserede borgere kan komme og opleve, hvad centret arbejder med.

Vil have rene produkter

Det helt store nøgleord for Genbrugscentrets virke er sortering. For selv om fredericianerne er gode til at komme affaldstyperne i de rigtige containere eller miljøstationer, så er der alligevel anslået 20 procent, som er fejlanbragt.

- De virksomheder, som aftager vores aluminium, pap, papir med videre, vil have rene produkter. Hvis der er for mange forkerte materialer i, kan de ikke bruge det til genanvendelse, og så risikerer vi, at samarbejdet stopper. I det tilfælde har vi et problem, for det er store mængder, der kommer ind og som gerne skal videre i systemet, så det ikke hober sig op her, siger Henning Linnet.

Optimerer hele tiden

Det er således ikke bare beskæftigelsesterapi, når eksempelvis folie bliver sorteret ud i knitrefolie, almindeligt folie og beskidt folie.

For at sikre en høj kvalitet i sorteringen bliver den foretaget med håndkraft. Der findes automatiske anlæg nogle steder i landet, men ifølge Henning Linnet er teknologien endnu for kostbar og upræcis.

Indsamlingsbiler

Det er i øvrigt også fra Genbrugscentret, at de to indsamlingsbiler til genbrug fra private huse udgår. Yderligere to køretøjer sørger for at tømme miljøstationerne i de store almene boligområder, mens en bil kører genbrugelige effekter fra pladserne til Genbrugsbutikken på Prangervej.



Fornuftige priser giver en god vareomsætning og travlhed ved kassen.



Genbrugsbutikken ligger på Prangervej overfor brandstationen og bag museet.



Også masser af tøj kan man finde i Genbrugsbutikken.



Mange dagplejemødre og børnehaver kigger forbi og får suppleret bestanden af legetøj til en billig penge, fortæller medarbejder Lone Mylius Jensen.

Der er gang i butikken

Genbrugsbutikken på Prangervej har i gennemsnit flere end 200 ekspeditioner om dagen

Brugte pander, gryder, skåle, møbler, tøj, krukker, vaser, legetøj, malerier...

Listen over "varenumre" i Genbrugsbutikken på Prangervej er alenlang, og det samme er kassestrimlen efter en travl åbningsdag.

I gennemsnit er der omkring et par hundrede salg i løbet af en dag, og det kan være alt fra en enkelt glasvase til en tier og til et komplet møblement af en hel stue eller et større parti vinterjakker.

Filosofien i butikken er at køre med fornuftige priser og dermed en stor vareomsætning. For der kommer hele tiden nye varer ind, blandt andet fra containerne med genbrugelige effekter på byens to genbrugspladser.

Hvis noget står og hober sig lidt op, så bliver der lavet et frisk ud-salg med halv pris eller "Fyld posen for en tyver" eksempelvis.

Mange faste kunder

Butikken på Prangervej har en del stamkunder, som kigger forbi næsten dagligt for at se, om der er kommet nye spændende fund ind.

Måske kan man eksempelvis være heldig at finde lige netop den kop eller tallerken, der mangler i ens arvede porcelænsstel. Det er absolut muligt at lave gode fund og ditto handler i butikken.

Mange fordele

Gevinsterne ved Genbrugsbutikken er mange. Kunderne får mere luft i budgettet ved at finde tøj, møbler, pyntegenstande eller andet til billige penge. Desuden undgår effekterne at blive kasseret og dermed blive til affald, og miljø- og CO₂-belastningen ved at fremstille og transportere nye produkter spares.

Genbrugsbutikken har også som arbejdsplads en social dimension.

PAS PÅ pladsens dyreste container

Det er ikke bare "Pyt med det" at smide forkerte ting op i "deponicontaineren"

På Fredericias genbrugspladser er én container markant dyrere at komme af med end alle de andre. Det er nummer 3, "Deponi". Mere præcist er det indholdet af nummer 3, som er temmelig kostbart at få tømt, fortæller Ulla Vibeke Rasmussen, der arbejder på genbrugspladsen på Industrivej.

- Deponi er alt det, som ikke kan genbruges eller genanvendes, eksempelvis forskellige PVC-produkter, persienner af plast, gummistøvler, presenninger, badebassiner, regntøj, vinylgulve, gamle haveslanger etc.

Det bliver kørt til Fredericia Kommunes Deponi på Vejlbyvej og deponeret, og det koster naturligvis, konstaterer Ulla Rasmussen. Derfor er det i alles interesse - både økonomisk og miljømæssigt - at der ikke smides ting i deponi-containeren, som rettelig skulle i andre containere.

- Det går faktisk bedre og bedre, men vi vil gerne have de sidste med. Nogle få har den misforståelse, at deponi er alt mulig "blandet gods", så der ryger ind i mellem også pap, plastic og andre ting med op i containeren. Hvis der først ligger noget forkert, kan det ansprende andre til at gøre det samme, så vi har lidt ekstra fokus på nummer 3. Jo mere, der kan sorteres ud i andre containere, jo bedre er det, fastslår medarbejderen.

Nogle af fraktionerne (affaldstyper, red.) giver faktisk en indtægt - det gælder især aluminium (fra dåser etc.) samt jern- og metal-skrot, som sælges til forskellige aftagere. Men også sorteret pap, plastic med videre er en langt bedre "forretning" end deponi-materialet.

"Det ryger vel bare i samme hul?"

Ifølge Ulla Rasmussen har enkelte borgere en opfattelse af, at indholdet af de forskellige containere i sidste ende bare dumpes i samme hul eller brændes i samme ovn. Men hun kan lægge hovedet på blokken på, at hver fraktion behandles for sig, og at der genbruges og genanvendes i maksimal grad.



Jo mindre deponi-containeren bliver fyldt med "forkert" affald, jo bedre er det for miljøet og økonomien, fortæller specialarbejder Ulla Vibeke Rasmussen. Hun tilføjer, at man altid er velkommen til at spørge hende og kollegerne, hvis man er i tvivl om noget.



Skoleklasse fra Taulov blev klogere på, hvordan vores affald bliver til varme, el og anlægsmateriale

De to grabber løfter affaldet op i ovntragten. Store stykker affald kommer dog først i den store neddeler, som minder om en gammeldags persillehakker. Kranerne kan både køre automatisk og styres manuelt.

På besøg i kæmpekloens hule

”Wow!”

Det givet et gib i eleverne, og nogle kommer med et lille udråb, da en kæmpe grab dykker ned nogle meter foran dem og happer en solid dyng af affald. Kloens angreb på affaldsberget frigiver nogle dufte, som ikke minder om roser eller lavendel – men børnene fra 7.D på Fjordbakkeskolen i Taulov tager situationen med oprejst pande.

De er inviteret på studietur af skoletjenesten i Affald & Genbrug (Fredericia Kommune), der arbejder for at oplyse og informere de lokale skolebørn om emner som affaldshåndtering, bæredygtighed med videre.

Stedet er ”Energnist” i Kolding – det store, fælleskommunale forbrændingsanlæg, som behandler affald fra primært Fredericia, Vejle, Middelfart og Kolding kommuner.

Hver dag ankommer omkring 70 last- og skraldebiler til anlægget, der med sin blålige glasfacade tager sig imponerende ud for de mange forbigående på motorvejen.

De mange lastbiler aflæsser almindeligt husholdningsaffald, samt brændbart affald fra industri og erhverv.

Gigantisk affaldsbål

Rundviser Keld Lind kan dårligt skjule sin stolthed over anlæggets effektivitet, da han tidligere på morgenen – i mødelokalet højt oppe i bygningen – præsenterer de 20 elever for nogle nøgletal.

Han fortæller, at Energnist i Kolding årligt forbrænder omkring 155.000 tons affald. Det sikrer billig og miljøvenlig fjernvarme svarende til cirka 25.000 husstandes forbrug, og nok el til at dække 8000 husstandes behov.

Efter forbrænding bliver cirka en femtedel af affaldet til slagter, der kan anvendes som bundfyld i vej- eller byggeprojekter. Så faktisk er det kun to-tre procent af restproduktet, som skal deponeres på sikrede anlæg i Tyskland og Norge, oplyser Keld Lind, mens børnene én for én vover at tage deres gule sikkerhedshjelm af under ”foredraget”.

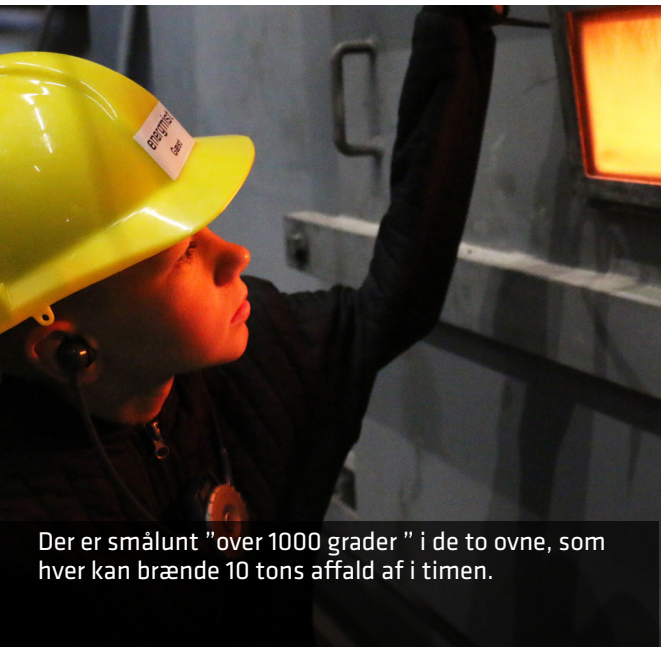
Sorte fingre og mærkelig kran

Hjelmene kommer på igen, da gruppen vises rundt i det 30 meter høje anlæg. Vi ser blandt andet de to ovnlinjer, varmeveksleren, der opvarmer fjernvarmevandet til 85 grader, kontrolrummet, lastvognsvægten – og kæmpekloen i arbejde.

- Jeg elskede det, kommer det prompte fra en af eleverne til spørgsmålet om, hvad han syntes om rundturen. Det trak lidt ned, lader han forstå, med de smudsige gelændere, der gav sorte fingre. Men ellers var det spændende at blive klogere på, hvordan affaldet bliver behandlet. Og den ”rigtig mærkelige kran” var et klart hit, understreger han.



Keld Lind elsker at vise skoleklasser og andre rundt i det imponerende anlæg på Bronzevej i Kolding.



Der er smålunt "over 1000 grader" i de to ovne, som hver kan brænde 10 tons affald af i timen.



Lugtgenerne er faktisk beherskede i forhold til de enorme mængder affald, der behandles - men for den "uøvede" besøgende kan der selvfølgelig godt komme en lidt stram brise fra tid til anden.



I mødelokalet fik klassen en kort introduktion til anlægget.



Der er hele 47 skærme samt en masse instrumenter og alarmer at holde øje med i kontrolrummet.



Det årlige Tøjbytte-
marked kan friske
garderoben op og
skåne miljøet og
pengepungen

CO₂ udledningen, som personens tøjforbrug afstedkommer, svarer til udledningen fra 2.000 kilometers kørsel i en familiebil. Derfor er der god og grøn fornuft i at bytte og genbruge tøj, fastslår klimakoordinator Lisbet Kristensen.

Bæredygtigt tøj - det klæder os

TØJBYTTEMARKED?

Hvad er nu det for noget hippiepjat?

Noget i den stil har nogle måske tænkt, da fredericianerne første gang fik mulighed for at indlevere tøj, de ikke længere bruger, og bytte det til noget, andre har afleveret.

Men som det seneste Tøjbytte marked viste, så har vi i dén grad taget konceptet til os. Den første fredag-lørdag i september var der sort af mennesker i lokalerne på Bülow's Kaserne, hvor arrangementet blev afholdt.

- Der har været en kæmpe interesse, men der er også meget at gå på jagt efter, konstaterer Lisbet Daell Kristensen, klimakoordinator i Fredericia Kommune.

Tøj med prisskilt

Ideen er, at man tømmer sine skabe for tøj og sko, man ikke længere bruger, eller det som børnene er vokset ud af, og indleverer det til markedet (det skal være rent og i brugbar stand). Så får man tøjbilletter svarende til det antal, man har afleveret.

- Det er strømmet ind i dagene op til markedet - én kom med to store poser med over 100 stykker tøj i hver, beretter Lisbet Kristensen.

Generelt er kvaliteten høj. Ofte er tøjet som nyt - noget af det ER nyt, med prisskilt og det hele.

Modeindustrien forurener

Ud over muligheden for at forny sin garderobe helt gratis, så er der i høj grad en miljømæssig og etisk gevinst ved at bytte tøj, fastslår klimakoordinatoren.

Modeindustrien er af en verdens værste forurenere, fordi den bruger enorme mængder kemikalier, vand og strøm, og dertil kommer transporten den halve jordklode rundt.

Men hvor vi forbrugere måske tænker lidt i grønne baner, når vi vælger bil, køleskab eller vaskemaskine, så udløser køb af nye jeans eller en ny jakke nok sjældent samme overvejelser.

16 kilo tøj om året

- Vi danskere er nordiske mestre i at købe nyt tøj, og internationalt ligger vi også godt "i front". Men langt det meste af det tøj, vi kasserer, har tre fjerdedele af sin levetid tilbage, og vores evige trang til nyt tøj er en alvorlig miljøbelastning. Hver dansker køber i gennemsnit 16 kilo tøj om året, og det kræver cirka 58.000 liter vand og 48 kilo kemikalier at producere, oplyser Lisbet Kristensen.

Hun er sikker på, at Tøjbytte markedet kan forbedre miljø- og bæredygtighedskontoen en smule - og måske få os alle til at overveje en ekstra gang, inden vi tager det næste tøj-raid ned gennem gågaden.

Informationer



DET ER BARE GAS

Mindre CO₂-belastning, færre farlige partikler samt lavere støjniveau - det er nogle af gevinsterne ved, at Fredericias busser og skraldevogne kører på gas i stedet for diesel. Gasløsningen har været et krav i de udbud, Fredericia har haft med hensyn til indsamling af husholdningsaffald, genbrugssække hos private samt transport af affaldscontainere. Det har den lokale miljø- og transportvirksomhed P. Fournaise A/S, som er valgt til at løse opgaven, levet op til på bedste vis.

De to nye indsamlingsbiler byder også på markant bedre arbejdsmiljø end forgængerne, der havde over en snes år på bagen. Der er blandt andet nemmere ind- og udstigning for chaufføren og mekanisk hjælp til at løfte byrderne.

GENBRUGSPLADSERNE

Fredericia har to genbrugspladser - en på Industrivej i Nordbyen og en på Bundgårdsvej i Erritsø. - Pladsen i Erritsø har klart den største kapacitet. Så hvis man bor med nogenlunde samme afstand til de to pladser, så vil jeg opfordre til, at man kører til Erritsø. Det vil give den hurtigste og mest smidige afvikling for alle parter, lyder det fra Vibeke Hviid, chef for Affald & Genbrug i Fredericia Kommune.

Også erhvervsdrivende og frivillige hjælpeorganisationer opfordres til i videst mulige omfang at benytte Bundgårdsvej. Er det mere oplagt at køre til Industrivej, så må det meget gerne så vidt muligt ske i hverdagene, da presset på pladsen i week-enden ofte er ganske stort, tilføjer hun.

JULESÆK TIL EKSTRA AFFALD

I den søde juletid kan der måske snige sig et kilo eller to på vægten, og også vores affaldsmængde har det med at vokse en del. Vi har flere fridage, har måske familie og venner på besøg, og så spiser vi gerne mere - alt dette kan afspejle sig i den affaldsmængde, vi producerer.

Men der er hjælp på vej - i december uddeler Affald & Genbrug en julesæk til alle parcelhuse. Sækken er i klar plast og med et julemotiv, og den kan bruges til det ekstra affald, julen giver.

JULESÆKKEN VIL BLIVE HENTET EFTER JUL

Du skal bare stille den ved siden af din affaldsbeholder i forbindelse med en normal tømning i januar måned.

HJÆLP RENOVATIONEN MED AT HJÆLPE DIG

Renovationsmedarbejderne i Fredericia er effektive og servicemindede folk, som sørger for at tømme og bortskaffe dit affald. De er kendt for deres gode humør og imødekommenhed overfor "kunderne". Af hensyn til deres arbejdsmiljø og arbejdsglæde er der dog nogle få regler og opfordringer, som vi alle skal være opmærksomme på:

UNDGÅ OVERFYLDTE SPANDE

Er familiens affaldsbeholder jævnligt så fyldt, at låget ikke kan lukkes helt til, bør man opgradere til en større model. Selv om fuglene holder af at kunne finde godbidder i dit husholdningsaffald, så er Arbejdstilsynet knap så begejstret. Hvis låget ikke er lukket, kan medarbejderen undlade at tømme beholderen.

SKIFT TIL NYT

Affaldsbeholdere kan ikke vare evigt. Mange af dem er udsatte for vejr og vind, og en del af dem trænger til at blive ud-

skiftet. Hvis beholderen ikke er i ordentlig stand, kan det give problemer med at tømme den. Beholderen er købt og betalt af ejendommens ejer, og skal ved udskiftning betales af denne. Du kan bestille en ny affaldsbeholder ved at kontakte Affald & Genbrug.

HOLD RENT OG "BLOCK" FLUERNE

En krablen og summen i affaldsbeholderen af mider og fluer i sommermånederne - det er hverken sjovt for husejeren eller for renovationsmedarbejderen. Det samme gælder en grim lugt. Husk derfor at spule og rengøre beholderen, når det er nødvendigt. På genbrugspladserne kan du desuden købe "FlyBlock" - en duftblok med æteriske olier, som fluer etc. ikke bryder sig om, og som desuden forhindrer en grim lugt.

STIL BEHOLDEREN RIGTIGT

På tømningdagen må den grå/sorte restaffaldsbeholder højst stå 20 meter fra skel, den grønne højst tre meter. Sørg også for, at biler, cykler, udhæng, buske eller træer ikke generer medarbejdernes adgangsveje.



IS OG SNE!

Det er en klassiker - men desværre nødvendigt at gøre opmærksom på hvert år: Når sne, frost og slud sætter ind, er det dit ansvar, at renovationsmedarbejderen kan komme til beholderen uden at sætte liv og færlighed på spil! Du skal derfor om morgenen sørge for, at der er ryddet for sne, saltet eller gruset på tømningdagen, hvis du vil være sikker på at få dit affald hentet.



105 kg

god mad smider hver husstand i gennemsnit ud om året



34 plastic-

flasker går der til en fleecetrøje i Fredericia om året



11 millioner

øl- og sodavandsdåser indsamles i Fredericia kommune hvert år

Genbrugskalender 2017

JANUAR		FEBRUAR		MARTS		APRIL		MAJ		JUNI	
Sø 1		On 1	RUTE: 1-A	On 1	RUTE: 3-A	Lø 1		Ma 1	RUTE: 1-A	To 1	RUTE: 3-A-B
Ma 2	RUTE: 1-A	To 2	RUTE: 3-2-B	To 2	RUTE: 5-2-B	Sø 2		Ti 2	RUTE: 3-2-B	Fr 2	RUTE: 1-6
Ti 3	RUTE: 3-2	Fr 3	RUTE: 7-6	Fr 3	RUTE: 1-6	Ma 3	RUTE: 1-A	On 3	RUTE: 5-4	Lø 3	
On 4	RUTE: 5-4	Lø 4		Lø 4		Ti 4	RUTE: 3-2-B	To 4	RUTE: 9-6-C	Sø 4	
To 5	RUTE: 9-6-B	Sø 5		Sø 5		On 5	RUTE: 5-6-8	Fr 5	RUTE: 7-8	Ma 5	
Fr 6	RUTE: 8	Ma 6	RUTE: 11-4	Ma 6	RUTE: 7	To 6	RUTE: 9-4-C	Lø 6		Ti 6	RUTE: 7-2
Lø 7		Ti 7	RUTE: 5-8-C	Ti 7	RUTE: 9-4-C	Fr 7	RUTE: 7-10	Sø 7		On 7	RUTE: 5-4
Sø 8		On 8	RUTE: 9-10	On 8	RUTE: 15-8	Lø 8		Ma 8	RUTE: 11	To 8	RUTE: 9-8-C
Ma 9	RUTE: 7	To 9	RUTE: 15-12-D	To 9	RUTE: 11-10-D	Sø 9		Ti 9	RUTE: 15-10-D	Fr 9	RUTE: 10
Ti 10	RUTE: 11-10-C	Fr 10	RUTE: 13-14	Fr 10	RUTE: 12	Ma 10	RUTE: 13-12	On 10	RUTE: 17-12	Lø 10	
On 11	RUTE: 13-12	Lø 11		Lø 11		Ti 11	RUTE: 17-14-D	To 11	RUTE: 13-14	Sø 11	
to 12	RUTE: 15-14-D	Sø 12		Sø 12		On 12	RUTE: 11-15-18	Fr 12		Ma 12	RUTE: 11
Fr 13	RUTE: 16	Ma 13	RUTE: 19	Ma 13	RUTE: 13	To 13		Lø 13		Ti 13	RUTE: 13-12-D
Lø 14		Ti 14	RUTE: 17-16-F	Ti 14	RUTE: 17-14-F	Fr 14		Sø 14		On 14	RUTE: 15-14
Sø 15		On 15	RUTE: 21-18	On 15	RUTE: 21-16	Lø 15		Ma 15	RUTE: 19-16	To 15	RUTE: 17-18-F
Ma 16	RUTE: 19-18	To 16	RUTE: 25-20-Z	To 16	RUTE: 19-18-Z	Sø 16		Ti 16	RUTE: 21-18-F-Z	Fr 16	RUTE: 19-16
Ti 17	RUTE: 17-20-F	Fr 17	RUTE: 23-22	Fr 17	RUTE: 20	Ma 17		On 17	RUTE: 23-20	Lø 17	
On 18	RUTE: 21-24	Lø 18		Lø 18		Ti 18	RUTE: 19-16-20	To 18	RUTE: 25-24-S	Sø 18	
To 19	RUTE: 23-26-Z	Sø 19		Sø 19		On 19	RUTE: 21-22	Fr 19	RUTE: 22	Ma 19	RUTE: 23-20
Fr 20	RUTE: 22	Ma 20	RUTE: 31-24	Ma 20	RUTE: 23	To 20	RUTE: 29-24-F-Z	Lø 20		Ti 20	RUTE: 21-22-Z
Lø 21		Ti 21	RUTE: 27-26-S	Ti 21	RUTE: 25-22-S	Fr 21	RUTE: 27-28	Sø 21		On 21	RUTE: 25-24
Sø 22		On 22	RUTE: 29-28	On 22	RUTE: 27-24	Lø 22		Ma 22	RUTE: 27-26	To 22	RUTE: 27-26-S
Ma 23	RUTE: 27	To 23	RUTE: 35-30-X	To 23	RUTE: 29-26-X	Sø 23		Ti 23	RUTE: 29-30-X	Fr 23	RUTE: 28
Ti 24	RUTE: 25-28-S	Fr 24	RUTE: 36	Fr 24	RUTE: 28	Ma 24	RUTE: 23-26	On 24	RUTE: 31-28	Lø 24	
On 25	RUTE: 29-30	Lø 25		Lø 25		Ti 25	RUTE: 25-30-S-X	To 25		Sø 25	
To 26	RUTE: 33-32-X	Sø 26		Sø 26		On 26	RUTE: 31-35-32	Fr 26		Ma 26	RUTE: 31
Fr 27	RUTE: 31-36	Ma 27	RUTE: 33-32	Ma 27	RUTE: 31	To 27	RUTE: 37-34-H	Lø 27		Ti 27	RUTE: 29-30-X
Lø 28		Ti 28	RUTE: 37-34-H	Ti 28	RUTE: 35-30-H	Fr 28	RUTE: 33-36	Sø 28		On 28	RUTE: 35-32
Sø 29				On 29	RUTE: 37-32	Lø 29		Ma 29	RUTE: 33-32	To 29	RUTE: 37-34-H
Ma 30	RUTE: 35			To 30	RUTE: 33-34	Sø 30		Ti 30	RUTE: 35-34-H	Fr 30	RUTE: 33-36
Ti 31	RUTE: 37-34-H			Fr 31	RUTE: 36			On 31	RUTE: 37-36		

JULI		AUGUST		SEPTEMBER		OKTOBER		NOVEMBER		DECEMBER	
Lø 1		Ti 1	RUTE: 1-A-B	Fr 1	RUTE: 1-A	Sø 1		On 1	RUTE: 5-A	Fr 1	RUTE: 1-A
Sø 2		On 2	RUTE: 3-2	Lø 2		Ma 2	RUTE: 1-A	To 2	RUTE: 3-2-B	Lø 2	
Ma 3		To 3	RUTE: 5-4-C	Sø 3		Ti 3	RUTE: 3-2-B	Fr 3	RUTE: 1-6	Sø 3	
Ti 4		Fr 4	RUTE: 6	Ma 4	RUTE: 3-2	On 4	RUTE: 5-4	Lø 4		Ma 4	RUTE: 3-2
On 5		Lø 5		Ti 5	RUTE: 5-4-B	To 5	RUTE: 9-6-C	Sø 5		Ti 5	RUTE: 5-4-B
To 6		Sø 6		On 6	RUTE: 7-6	Fr 6	RUTE: 7-8	Ma 6	RUTE: 7	On 6	RUTE: 7-6
Fr 7		Ma 7	RUTE: 7	To 7	RUTE: 9-10-C	Lø 7		Ti 7	RUTE: 9-4-C	To 7	RUTE: 9-10-C
Lø 8		Ti 8	RUTE: 9-8-D	Fr 8	RUTE: 11-8	Sø 8		On 8	RUTE: 11-8	Fr 8	RUTE: 11-8
Sø 9		On 9	RUTE: 11-10	Lø 9		Ma 9	RUTE: 11	To 9	RUTE: 13-10-D	Lø 9	
Ma 10		To 10	RUTE: 13-12-F	Sø 10		Ti 10	RUTE: 13-10-D	Fr 10	RUTE: 12	Sø 10	
Ti 11		Fr 11	RUTE: 14	Ma 11	RUTE: 13	On 11	RUTE: 15-12	Lø 11		Ma 11	RUTE: 13-12
On 12		Lø 12		Ti 12	RUTE: 15-12-D	To 12	RUTE: 17-14-F	Sø 12		Ti 12	RUTE: 15-14-D
To 13		Sø 13		On 13	RUTE: 17-14	Fr 13	RUTE: 16	Ma 13	RUTE: 15	On 13	RUTE: 17-16
Fr 14		Ma 14	RUTE: 15	To 14	RUTE: 21-18-F-Z	Lø 14		Ti 14	RUTE: 17-14-F	To 14	RUTE: 21-18-F-Z
Lø 15		Ti 15	RUTE: 17-16-Z	Fr 15	RUTE: 19-16	Sø 15		On 15	RUTE: 21-16	Fr 15	RUTE: 19-20
Sø 16		On 16	RUTE: 21-18	Lø 16		Ma 16	RUTE: 19	To 16	RUTE: 19-18-Z	Lø 16	
Ma 17		To 17	RUTE: 19-20-S	Sø 17		Ti 17	RUTE: 21-18-Z	Fr 17	RUTE: 20	Sø 17	
Ti 18		Fr 18	RUTE: 22	Ma 18	RUTE: 23-20	On 18	RUTE: 23-20	Lø 18		Ma 18	RUTE: 23-22
On 19		Lø 19		Ti 19	RUTE: 25-22-S-X	To 19	RUTE: 25-24-S	Sø 19		Ti 19	RUTE: 25-24-S-X
To 20		Sø 20		On 20	RUTE: 27-24	Fr 20	RUTE: 22	Ma 20	RUTE: 23-22	On 20	RUTE: 27-26
Fr 21		Ma 21	RUTE: 23	To 21	RUTE: 29-26	Lø 21		Ti 21	RUTE: 25-24-S	To 21	RUTE: 29-30-H
Lø 22		Ti 22	RUTE: 25-24	Fr 22		Sø 22		On 22	RUTE: 27-26	Fr 22	RUTE: 31-28
Sø 23		On 23	RUTE: 27-26	Lø 23		Ma 23	RUTE: 27	To 23	RUTE: 29-30-X	Lø 23	
Ma 24		To 24	RUTE: 29-30-X	Sø 24		Ti 24	RUTE: 29-26-X	Fr 24	RUTE: 28	Sø 24	
Ti 25		Fr 25	RUTE: 28	Ma 25	RUTE: 31-28	On 25	RUTE: 31-30	Lø 25		Ma 25	
On 26		Lø 26		Ti 26	RUTE: 33-30	To 26	RUTE: 33-32-H	Sø 26		Ti 26	
To 27		Sø 27		On 27	RUTE: 35-32	Fr 27	RUTE: 28	Ma 27	RUTE: 31	On 27	RUTE: 35-32
Fr 28		Ma 28	RUTE: 31	To 28	RUTE: 37-34-H	Lø 28		Ti 28	RUTE: 33-32	To 28	RUTE: 37-34
Lø 29		Ti 29	RUTE: 33-32	Fr 29	RUTE: 36	Sø 29		On 29	RUTE: 35-34	Fr 29	RUTE: 33-36
Sø 30		On 30	RUTE: 35-34	Lø 30		Ma 30	RUTE: 35-34	To 30	RUTE: 37-36-H	Lø 30	
Ma 31		To 31	RUTE: 37-36-H			Ti 31	RUTE: 37-36			Sø 31	

Specielle sække

Sækkene til genbrug er gennemsigtige

På denne måde kan medarbejderne se, om de genbrugelige materialer er korrekt i sækken. Sækkene er fremstillet af genbrugsplast.

Der udleveres plastsække, svarende til en gennemsnitfamilies forbrug, to gange om året - april/maj og oktober/november.

Hvornår er der genbrugsindsamling på din adresse?

Genbrugsbilen henter genbrugeligt materiale 11 gange om året på din private adresse. Din adresse er knyttet til et rutenummer.

Tag kalenderen ud og hæng den op

Marker eventuel hvilke dage genbrugsbilen kommer, så du hver måned har overblik over, hvornår der er tid til genbrugsindsamling.



DET GRØNNE RUM
i Danmarksgade 13
er et udstillingsvindue
og inspirationsrum
for en mere grøn og
bæredygtig livsstil

Masser af aktivitet i DET GRØNNE RUM

Den 10. marts blev dørene slået op til DET GRØNNE RUM, som er et showroom for bæredygtighed og en base for grønne aktiviteter, workshops og foredrag. Mange af aktiviteterne er baseret på borgernes initiativer og idéer.

Lokalerne i Danmarksgade 13 har siden åbningen været udgangspunkt for livlig aktivitet. I april blev der eksempelvis sat spot på affald - borgere kunne møde repræsentanter fra Fredericia Kommunes Affald & Genbrug og få en snak om sortering og genanvendelse af affald.

Man kunne også deltage i Danmarks Naturfredningsforenings affaldsindsamlingsdag, tippe 10 rigtige om affald, deltage i et trail-skraldeløb eller høre et foredrag med PlasticChange om plasticforureningen i verdenshavene.

Skraldekunst

DET GRØNNE RUM har også været indtaget af Realskolens seje 2. og 3. klasses elever, som skabte en masse smuk kunst ud af affald. Sammen med kunstneren Karen Thomsen og Affald & Genbrug beviste de, at affald også kan genbruges på en kreativ måde.

Temaet var det samme, da Affald & Genbrug arrangerede to SkraldeKunstWorkshops i skolernes sommerferie i DET GRØNNE RUM, hvor børn, forældre og bedsteforældre kunne melde sig til.

Der var masser af kreative hjerner til stede, og affald som eksempelvis dåser, æggebakker, gamle cd'er, papruller, vinpropper, plastiklåg med videre blev tryllet om til kæmpemyg, spøgelsestræer, fyrtårne og sjove fantasifigurer.



PRAKTISK INFO

GENBRUGSPLADSER

Fredericia Kommunes
Genbrugsplads
Industrivej 28
7000 Fredericia

Fredericia Kommunes
Genbrugsplads
Bundgårdsvej 2, Erritsø
7000 Fredericia

Åbningstider

Fra 1. april til 30. september:
Mandag-fredag kl. 10-21
Lørdag-søndag kl. 10-18

Fra 1. oktober til 31. marts:
Alle dage kl. 10-18

Der er dog lukket
den 24., 25., 31. december
og 1. januar.

Grundlovsdag er der åbent
mellem kl. 9 og 12.

GENBRUGSCENTER

Industrivej 26
7000 Fredericia

Åbningstider

Mandag-torsdag kl. 7-15
Fredag kl. 7-14.30

GENBRUGSBUTIK

Prangervej 2
7000 Fredericia

Åbningstider

Mandag-onsdag kl. 9-15.30
Torsdag kl. 9-16.45
Fredag kl. 9-14.15

AVISEN

Redaktion
Vibeke Hviid
Redaktionen er afsluttet
september 2016

Layout og grafisk

produktion
GRAFISK TEAM
Fredericia Kommune
Gothersgade 20
7000 Fredericia

Tekst og foto

Kysterpresse.dk
Journalist
Flemming Kyster
Langesøvej 67
7000 Fredericia

Tryk

Strandbygaard Grafisk a/s

Papir

70g Anber Graphic

Oplag

27.000

Yderligere eksemplarer

fås ved henvendelse til:
Fredericia Kommune
Teknik & Miljø
AFFALD OG GENBRUG
Industrivej 8
7000 Fredericia
Tlf: 7210 6367



FREDERICIA
KOMMUNE

16. udgave 2016



Genbrug Avisen



Information om affald og genbrug i Fredericia Kommune